

reesa®

Rechargeable 2-in-1 stick vacuum cleaner

SWEEPER 5000

TSA5025

Bedienungsanleitung

DE

Owner's manual

EN

Instrukcja obsługi

PL

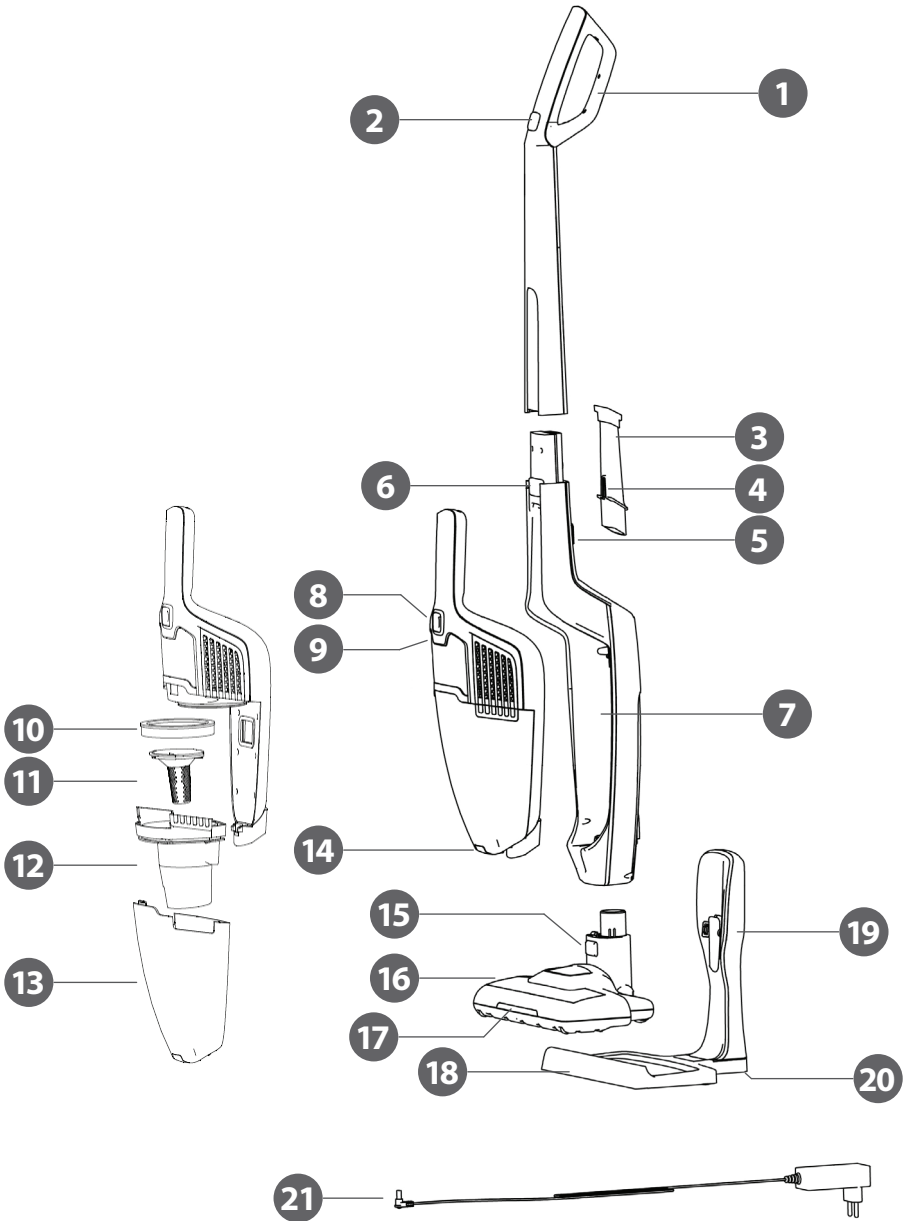
Manual de utilizare

RO

Návod na použitie

SK





	DE	EN	PL	RO	SK
1	Griff	Handle	Uchwyt	Maner tija	Rukoväť
2	Netzaste (Am Staubsaugergriff)	Power button (stick vacuum cleaner)	Przycisk zasilania (odkurzacz pionowy)	Comutator pornire (pe manerul tija)	Hlavný vypínač (tyčový vysávač)
3	Zweiteilige Fugenbürste	Two-piece crevice brush	Dwuczęściowa szczotka szczelinowa	Perie pentru spații înguste din două piese	Dvojdielna štrbinová hubica
4	Haken	Hook	Zaczepek	Carlig	Západka
5	Zweiteilige Fugenbürste-Befestigung	Two-piece crevice brush fastener	Uchwyt dwuczęściowej szczotki szczelinowej	Clemă de fixare pentru perie pentru spații înguste din două piese	Držiak dvojdielnej štrbinovej hubice
6	Verriegelungstaste Handstaubsauger	Handheld vacuum cleaner release button	Przycisk odblokowujący odkurzacz ręczny	Buton eliberare aspirator de mana	Aretačné tlačidlo odblokovania ručného vysávača
7	Handstaubsaugerfach	Handheld vacuum cleaner compartment	Komora odkurzacza ręcznego	Compartment pentru aspiratorul de mână	Komora ručného vysávača
8	Netzschalter (Am Handstaubsauger)	Power button (handheld vacuum cleaner)	Przycisk zasilania (odkurzacz ręczny)	Comutator pornire (aspirator de mana)	Hlavný vypínač (ručný vysávač)
9	Ladeanzeigen	Charging indicators	Wskaźniki ładowania	Indicatori de încărcare	Indikatory nabíjania
10	Textilfilter	Textile filter	Filtr tekstylny	Filtru din material textil	Textilný filter
11	Zyklonfilter	Cyclone filter	Filtr cyklonowy	Filtru ciclon	Cyklónový filter
12	Zyklonabdeckung	Cyclone filter cover	Ošlona filtra cyklonowego	Capac filtru ciclon	Kryt cyklónového filtra
13	Staubfilter	Dust container	Pojemnik na kurz	Container praf	Nádoba na prach
14	Verriegelungstaste Staubbehälter	Dust container release button	Przycisk odblokowujący pojemnik na kurz	Buton eliberare container praf	Tlačidlo odpojenia ručného vysávača
15	Verriegelungstaste Elektrische Bürste	Electric brush release button	Przycisk odblokowujący szczotkę elektryczną	Buton eliberare perie electrica	Tlačidlo odpojenia elektrickej hubice
16	Elektrische Bürste	Electric brush	Szczotka elektryczna	Perie de podea cu perie electrica	Elektrická hubica
17	LED Anzeigen	LED lights	Światła LED	Lumini LED	LED
18	Ladestation (Bodeneinheit)	Docking station (floor unit)	Stacja dokująca (jednostka podłogowa)	Statie incarcare (pe podea)	Nabíjacia stanica (podlahová jednotka)
19	Ladestation (Ladeinheit)	Docking station (charging unit)	Stacja dokująca (jednostka ładująca)	Statie incarcare (unitate de încărcare)	Nabíjacia stanica (nabíjacia jednotka)
20	Ladestecker	Charging socket	Gniazdo ładowania	Soclu incarcare	Konektor pre napájač
21	Wechselstrom-Ladegerät	AC charger	Ładowarka sieciowa	Încărcător AC	Sieťová nabíjačka

Va multumim pentru achizitionarea acestui produs TEESA. Va rugam sa cititi cu atentie instructiunile de utilizare inainte de utilizarea produsului si a le pastrati pentru consultari ulterioare.

Distribuitorul nu isi asuma nici o responsabilitate pentru posibilele daune cauzate de utilizarea necorespunzatoare a produsului.

INSTRUCTIUNI PRIVIND SIGURANTA

Pentru a reduce riscul aparitiei accidentelor, va rugam sa respectati urmatoarele indicatii privind siguranta in utilizarea produsului:

1. Cititi cu atentie instructiunile de utilizare chiar daca sunteti familiarizat cu produsul. Pastrati manualul pentru consultari ulterioare.
2. Inainte de conectarea produsului la retea, verificati ca valoarea tensiunii retelei sa fie corespunzatoare cu cea necesara produsului.
3. Utilizati doar adaptorul inclus pentru incarcarea dispozitivului.
4. Nu utilizati statia de incarcare sau adaptorul de alimentare AC/DC pentru a incarca alte dispozitive.
5. Nu utilizati dispozitivul daca nu este montat recipientul de colectare a prafului, filtrele sau peria electrica.
6. Produsul este destinat doar utilizarii casnice.
7. Nu introduceti obiecte in sloturile pentru ventilare.
8. Curatati dispozitivul respectand instructiunile din sectiunea "Curatare si intretinere".
9. INTOTDEAUNA deconectati dispozitivul de la reseaua de alimentare:
 - daca nu functioneaza corespunzator,
 - daca se aud zgomote suspecte pe durata utilizarii,
 - inainte de dezamblare,
 - inainte de curatare,
 - cand nu este utilizat.
10. Cand deconectati cablul de alimentare de la retea, trageti de stecher, nu de cablu.
11. Nu lasati produsul la indemana copiilor. Nu lasati copii nesupravegheati langa produs.
12. Dispozitivul nu poate fi utilizat de catre persoane (inclusive copii) cu capacitati psihice, senzoriale sau mentale reduse, cu lipsa de experienta sau cunostinte, decat dac acestea sunt sub supravegherea unei persoane adulte responsabile de siguranta lor.
13. Pastrati produsul si cablul de alimentare departe de surse de caldura, umezeala, apa, margini ascutite sau orice factor care poate produce deteriorarea acestora.
14. Nu amplasati produsul in apa sau orice alt lichid; nu utilizati produsul daca aveti mainile umede.

15. Nu îndreptați produsul către persoane sau animale când acesta se află în funcțiune.
16. Nu utilizați aspiratorul dacă:
 - există obiecte mari, ascuțite ar putea bloca sau deteriora produsul;
 - există substanțe inflamabile, erozive sau explozive deoarece există riscul apariției unui incendiu;
 - există substanțe fierbinti sau care ard;
 - suprafețele sau obiectele de aspirat sunt umede;
 - există lichide sau alte lichide pe suprafețele de aspirat.
17. Nu utilizați produsul pentru alte scopuri decât cel pentru care a fost proiectat.
18. Nu lăsați produsul nesupravegheat în timp ce funcționează.
19. Producătorul nu își asumă nici o răspundere pentru posibilele daune cauzate de o utilizare necorespunzătoare.
20. **INTOTDEAUNA** deconectați aparatul de la rețeaua de alimentare dacă acesta nu se află în uz.
21. **NU UTILIZAȚI** produsul dacă acesta are cablul de alimentare deteriorat sau dacă produsul funcționează necorespunzător.
22. Nu încercați să reparați singur produsul în caz de defectare – întotdeauna apălați la un centru de service autorizat pentru repararea acestuia.
23. Nu utilizați accesorii neautorizate.
24. Verificați cablul de alimentare să nu atingă suprafețe fierbinti sau ascuțite care îl pot deteriora.

ASAMBLARE / DEZASAMBLARE

Statia de incarcare

- Asamblare: Conectați ambele părți la stația de andocare – împingeți unitatea de încărcare în unitatea de pe podea până când se blochează la loc.
- Dezasamblare: Prindeți unitatea de încărcare și trageți-o ferm din unitatea de pe podea.

Conectarea periei de podea

- Conectați manerul tija cu aspiratorul și cu peria de podea.
- Pentru a îndepărta peria electrică de la dispozitiv, apăsați și mețineți butonul de eliberare al periei electrice și trageți de perie.

Aspiratorul de mana

- Înainte de a introduce aspiratorul de mână, asigurați-vă că îndepărtați peria pentru spații înguste din două piese.
- Pentru a instala aspiratorul de mana, incepeti conectarea partii inferioare a tijeii prin introducerea usoara a acesteia in slotul aspiratorului. Conectarea corecta este semnalata printr-un click sonor.
- Pentru a deconecta aspiratorul de mana de la manerul tija, apasati butonul de eliberare si trageți in afara aspiratorul din manerul tija.

Accesorii

- Întroduceți peria pentru spații înguste din două piese în partea de jos a aspiratorului de mână, așa cum arată în imagine.
- Pentru a îndepărta accesoriul, prindeți și trageți-l afară din dispozitiv.
- Păstrați-l atașat de cârligul de pe brațul aspiratorului.

INCARCARE

1. Verificați ca dispozitivul sa fie oprit.
2. Verificați ca statia de incarcare sa fie amplasata pe o suprafata stabila, aproape de o priza de alimentare si departe de surse de caldura, medii umede si sa nu fie expusa direct la razele solare.
3. Puneți aspiratorul pe stația de andocare astfel încât pinii pentru încărcare ai aspiratorului să se potrivească cu cei ai unității de încărcare.
4. Conectați adaptorul de alimentare la soclul de incarcare al statiei si la priza de alimentare.
5. Când dispozitivul se încarcă, indicatorii de încărcare luminează intermitent.

6. Când dispozitivul este încărcat complet, indicatorii de încărcare sunt aprinși. După o perioadă, aceștia se sting automat.
7. După terminarea încărcării, deconectați adaptorul de alimentare de la stație și de la rețea.

Nota:

- Înainte de prima utilizare verificați ca bateria să fie complet încărcată.
- Pe durata încărcării, adaptorul de alimentare se poate încălzi – este normal.
- Utilizați doar adaptorul inclus pentru încărcarea bateriei.
- După fiecare utilizare încărcați bateria și depozitați aspiratorul complet încărcat.
- Se recomandă să descărcați complet bateria cel puțin o dată pe lună și apoi să o încărcați complet pentru a menține performanța optimă.
- Când observați că scade puterea, încărcați dispozitivul.
- Când în timpul încărcării temperatura bateriei depășește 55°C, procesul de încărcare se oprește automat până când temperatura bateriei coboară la un nivel sigur, adică $\leq 45^{\circ}\text{C}$.

UTILIZARE

Dispozitivul are două nivele de viteză:

- Mod 1 – putere redusă (dispozitivul are o durată mai mare de funcționare)
- Mod 2 – putere mare (dispozitivul are o durată mai mică de funcționare)

Apăsăți și mențineți apăsat butonul de alimentare pentru a porni dispozitivul în Modul 1. Apăsăți și mențineți apăsat pentru a doua oară pentru a comuta la Modul 2.

Manerul tija

Nota: Înainte de fiecare utilizare este recomandat să verificați roțile și rola cu perie să nu aibă obiecte ascuțite pentru a preveni zgărirea suprafețelor aspirate.

1. Conectați manerul tija cu aspiratorul de mână.
2. Apăsăți și mențineți apăsat butonul de alimentare pentru a porni dispozitivul (apăsăți pentru a doua oară pentru a comuta la Modul 2, dacă doriți).
3. Începeți aspirarea.
4. Pentru a opri dispozitivul, apăsăți și mențineți apăsat butonul de alimentare încă o dată.

Aspiratorul de mana

1. Deconectati aspiratorul de mana de la manerul tija.
2. Ataşați peria pentru spații înguste din două piese conform instrucțiunilor din secțiunea Asamblare/Dezasamblare.
3. Apasati si tineti apasat butonul de pornire pentru a porni aspiratorul (apăsați pentru a doua oară pentru a comuta la Modul 2, dacă doriți).
4. Incepeti aspirarea.
5. Pentru a opri dispozitivul, apasati si tineti apasat butonul de pornire.
6. Scoateți peria și depozitați-o la locul destinat.
7. Introduceți dispozitivul înapoi în compartiment.

Golirea recipientului de colectare a prafului

Nota: este recomandat sa goliti recipientul de colectare a prafului dupa fiecare utilizare.

1. Verificati ca aspiratorul sa fie oprit.
2. Apăsați butonul pentru eliberarea recipientului pentru praf și scoateți recipientul.
3. Prindeți partea proeminentă a capacului tip ciclon, care se află în creștăturile de pe cele două părți ale recipientului pentru praf și scoateți capacul.
4. Goliți recipientul pentru praf.
5. Pentru a reasambla, introduceți capacul la loc și fixați recipientul pentru praf la aspiratorul de mână până când se blochează în poziție.

CURATARE SI INTRETINERE

Recipientul de praf si filtrele

1. Apăsați butonul de eliberare al recipientului pentru praf și scoateți recipientul.
2. Goliți recipientul de praf. Dacă este necesar, clătiți-l sub jetul de apă de la robinet și apoi ștergeți-l cu un material textil moale.
3. Prindeți partea proeminentă a capacului tip ciclon, care se află în creștăturile de pe cele două părți ale recipientului pentru praf și scoateți capacul.
4. Scoateți filtrul textil.
5. Prindeți partea proeminentă a capacului tip ciclon și rotiți-l în sens invers acelor de ceasornic pentru a-l scoate.
6. Clătiți capacul și filtrul sub jetul de apă. Apoi ștergeți cu un material textil moale.
7. Curățați filtrul prin scoaterea sau perierea murdăriei. Dacă este foarte murdar, clătiți-l sub jetul de apă. Apoi lăsați-l să se răcească complet într-un spațiu deschis.

8. Când toate filtrele sunt curate și complet uscate, reasamblați toate componentele. Prima dată puneți capacul pe recipientul pentru praf. Apoi introduceți filtrul tip ciclon, rotiți-l în sensul acelor de ceasornic până se blochează la loc și atașați filtrul textil. Apoi fixați recipientul pentru praf la aspiratorul de mână până se blochează în poziție.

Nota:

- Nici o parte componenta a aspiratorului nu poate fi spalata in masina de spalat sau in masina de spalat vesela.
- Inainte de reasamblarea partilor, verificati ca acestea sa fie perfect uscate!
- Pentru a asigura performante optime, curatati filtrele la intervale regulate de timp.
- Curatati aspiratorul de mana si tija utilizand un material textil moale, usor umezit.
- Nu utilizati materiale abrazive sau agenti chimici pentru curatarea produsului.

Peria de podea

Nota: este recomandata curatarea periei in mod regulat.

1. Asigurați-vă că dispozitivul este oprit.
2. Apăsăți butonul de eliberare a periei și scoateți-o din aspirator.
3. Curatati cu ajutorul unui obiect ascutit atele și firele de păr care s-au încurcat.
Notă: Aveți grijă să nu deteriorati periile sau rola periei!
4. Dacă rola periei trebuie curățată, apăsați comutatorul capacului periei și ridicați peria.
5. Scoateți rola periei și curățați-o.
6. Reasamblati rola și asigurați-vă că se poate roti liber.
7. Închideți capacul și blocați-l.

DEPOZITARE

- Inainte de depozitare verificati ca aspiratorul sa fie curat, uscat si complet incarcat.
- Depozitați aparatul într-un loc uscat și răcoros, departe de a ajunge copiii la acesta.

SPECIFICATII

DATE TEHNICE

Puere: 150 W

Nivel de zgomot: 82 dB

Capacitate rezervor praf: 0,5 l

ALIMENTARE

Tip acumulator: Li-Ion

Încărcător AC:

Intrare: 100 ~ 240 VAC, 50/60 Hz

Iesire: 32 V; 500 mA

Baterie: 25,2 V; 2200 mAh

Timp de incarcare: 5 h

Durata de functionare:

pe treapta 1 (putere mica): 50 min

pe treapta 2 (putere mare): 25 min

CARACTERISTICI FIZICE

Greutate: 3,4 kg

Dimensiuni: 26,8 x 110 x 15,4 cm

CONTINUT COLET

Încărcător AC

Statie incarcare

Perie pentru spații înguste din două piese

Manual de utilizare



Romania

Reciclarea corecta a acestui produs

(reziduuri provenind din aparatura electrica si electronica)



Marcajale de pe acest produs sau mentionate in instructiunile sale de folosire indica faptul ca produsul nu trebuie aruncat impreuna cu alte reziduuri din gospod arie atunci cand nu mai este in stare de functionare. Pentru a preveni posibile efecte daunatoare asupra mediului inconjurator sau a san ata tii oamenilor datorate evacuării necontrolate a reziduurilor, vă rugăm să separați acest produs de alte tipuri de reziduuri și să-l reciclați în mod responsabil pentru a promova re folosirea resurselor materiale. Utilizatorii casnici sunt rugati să ia legatura fie cu distribuitorul de la care au achizitionat acest produs, fie cu autoritatile locale, pentru a primi informatii cu privire la locul și modul în care pot depozita acest produs în vederea reciclării sale ecologice. Utilizatorii institutionali sunt rugati să ia legatura cu furnizorul și să verifice condițiile stipulate în contractul de vânzare. Acest produs nu trebuie amestecat cu alte reziduuri de natura comerciala.

RO

Distribuit de Lechpol Electronic SRL, Republicii nr. 5, Resita, CS, ROMANIA.